



MANUAL TÉCNICO MANIPULACIÓN, INSTALACION, CORTE Y MANTENCIÓN DE **GRANDES FORMATOS**

LAS VENTAJAS DEL FORMATO GRANDE

- Es de Alto rendimiento estético gracias a las juntas de ancho reducido que garantizan un efecto de "imagen total" de superficie continua.
- Puede colocarse como pavimento y como revestimiento.
- Tiene la posibilidad de realizar cortes de forma y tamaño
- Apto para ser usado en fachadas (Ver manual de instalación de fachadas)
- Espesor reducido (6mm)
- Resistencia a diversas exigencias y demandas del producto.
- Facilidad de instalación y mantenimiento.

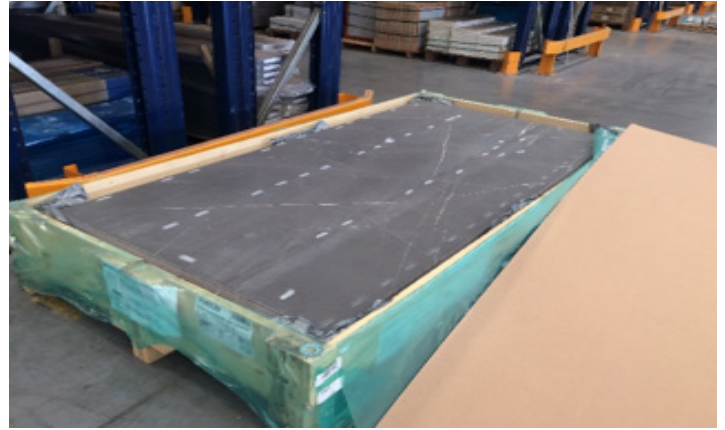


	Resistencia a las altas concentraciones de ácidos y álcalis. Resistencia a los productos químicos de uso doméstico.
	Fácil limpieza. Resistencia a las manchas.
	Resistencia a la abrasión. Resistencia al desgaste.
	Impermeabilidad.
	Resistencia a altas temperaturas.
	Posibles cortes personalizados.
	Resistencia a la flexión
	Higiénico Resistencia a los hongos y bacterias.

TRASLADO Y MANIPULACIÓN



1. Despacho menores de 5 unidades se envía en cholguán, reforzando sus esquinas para una entrega adecuada al cliente final.



2. Mayores a 5 planchas se envían encofrado para evitar deslizamientos en el trayecto.

*Sujeto a disponibilidad de encofrado.



3. Para formatos con una longitud máxima de 150 cm puede utilizarse ventosa con una sola guía.



4. Para los formatos 160x320, 120x240 y 80x240, y otros, se recomienda utilizar "ventosas neumáticas" o guías transversales con ventosas para su rigidez y menos torsión del producto.




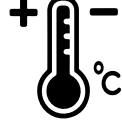


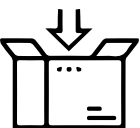



5. Asegure las guías al carro necesario para moverla. Para el formato 160x320 cm se aconseja utilizar un carro especialmente reforzado.



6. Se aconseja efectuar las operaciones de movimiento del porcelanato de 160x320 cm en cuatro operadores al mismo tiempo como se logra apreciar en la imagen.

INSTALACIÓN DE GRANDES FORMATOS

CONSIDERACIONES GENERALES PREVIA INSTALACIÓN	
 <p>Comprobar que el sustrato no tenga fisuras, que esté correctamente homogéneo, completamente limpio y plano. El sustrato debe estar curado (28 días)</p>	 <p>La máxima desviación de planeidad aceptable es de 3mm por 2 metros de longitud medida. Si las diferencias en el sustrato exceden esta tolerancia, es necesario regularizarlo antes de la colocación.</p>
 <p>El soporte deberá estar seco, tolerándose un máximo de humedad de 15%; no obstante, cuando se realice con mucho calor y fuerte viento, el soporte deberá humedecerse ligeramente.</p>	 <p>Antes de empezar el proyecto es importante asegurarse que las superficies de hormigón tengan una temperatura entre 4°C (40°F) y 32°C (90°F)</p>
 <p>La superficie debe ser resistente, estar limpia y libre de polvo, aceite, grasa, pintura, selladores de hormigón, compuestos de curado y productos que actúen como desmoldantes antes de la aplicación del adhesivo.</p>	 <p>Se deben considerar juntas de pavimento y de dilatación en el proyecto entregadas por arquitectura o calculista. (Revisar manual general de recomendaciones MK).</p>
 <p>Es importante revisar el etiquetado de las cajas antes de instalar, ya que, para una correcta instalación recomendamos no mezclar lotes en un mismo paño o zona.</p>	 <p>El adhesivo debe ser alto en adherencia, deformable y con un tiempo prolongado de trabajabilidad. El recomendable para este tipo de formatos es el PLATINUM 254-Laticrete. (Ver ficha mix de adhesivos MK)</p>



Video tutorial:
Instalación de grandes formatos

160x320
63"x126"



120x280
47^{1/4}"x110^{1/4}"



120x240
47^{1/4}"x94^{1/2}"
120x240
47^{1/4}"x94^{1/2}"
R+PTV



80x240
31^{1/2}"x94^{1/2}"



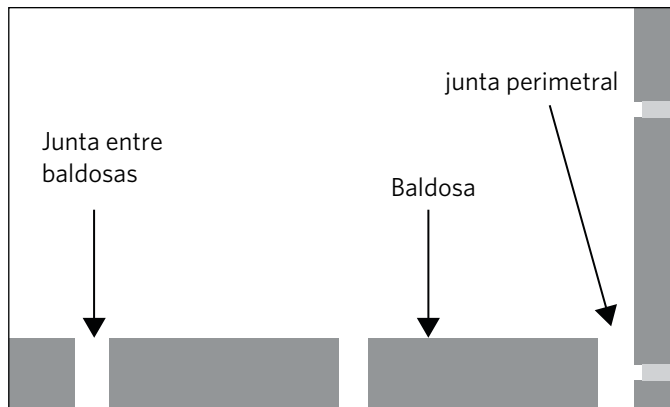
INSTALACIÓN DE GRANDES FORMATOS

CONDICIONES DEL SUSTRATO



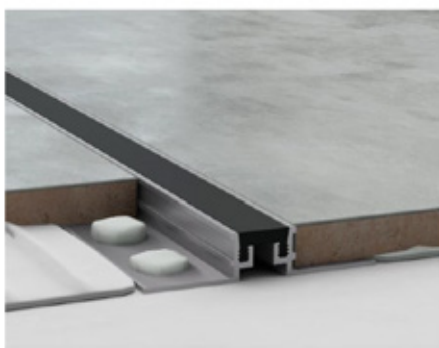
1. De acuerdo a las características técnicas del hormigón no se recomienda colocar revestimientos cerámicos sobre un radier "verde" (concreto sin curar) el sustrato debe estar curado (28 días según NCH 170). También se debe estar limpio y nivelado (UNE 138002)

2. Para controlar los movimientos que generan las tensiones producidas en el interior y exterior de las estructuras, se debe considerar juntas de dilatación. (Estos rangos pueden variar de acuerdo con cada proyecto y previa asesoría del calculista de la obra.)

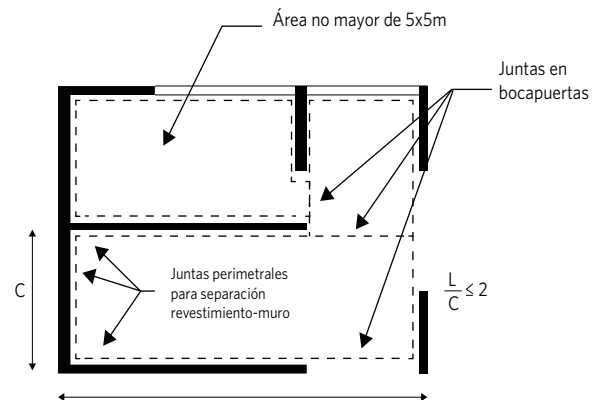


3. Para perímetros interiores y exteriores del recinto, estas deben ser continuas y uniformes (corte vertical hasta el sustrato) para situaciones como pasillo, considerar metraje en metros lineales (Ejemplo; 1.30x18 mts la junta de dilatación debe ser cada 5 mts). (UNE 138802)

4. En exteriores se deben realizar en paños no mayores a 3x3 m y en sus interiores no mayores a 5x5 m, tanto para pared como piso, se recomienda en interior un mínimo de 6mm y en exterior 10mm de ancho. (Dudas de instalación ver: Norma técnica UNE 138002)



NOVOJUNTA METALLIC FLEX 10/12/15 MM



5. Las juntas pueden ser de aluminio, WPC, acero inoxidable o ser rellenadas con el material flexible e impermeable (adhesivo elastomérico). (Pida nuestras soluciones de Emac)

6. Considerar en: Todo el perímetro del piso, en su encuentro con muros o tabiques. En el encuentro de cerámica con otros tipos de revestimientos. En el encuentro de revestimientos con pilares y vigas. En las paredes, lajas y contrapisos muy largos.

PROCESO DE INSTALACIÓN

PASOS PARA UNA CORRECTA INTALACIÓN



1. Para facilitar el manejo, es aconsejable transportar y colocar el porcelanato utilizando ventosas, perfiles o bastidores que aumenten la rigidez y limiten la torsión o flecha del porcelanato.



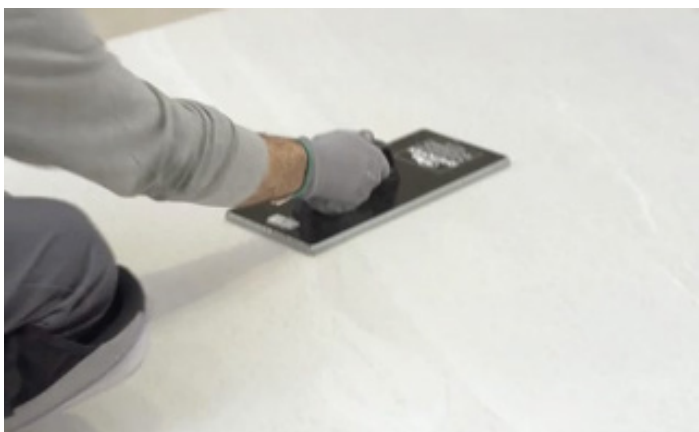
2. Aplicar el adhesivo (Platinum 254, Laticrete) por el reverso de toda la palmeta con una llana dentada de 6mm. El adhesivo hay que extenderlo en una sola dirección.



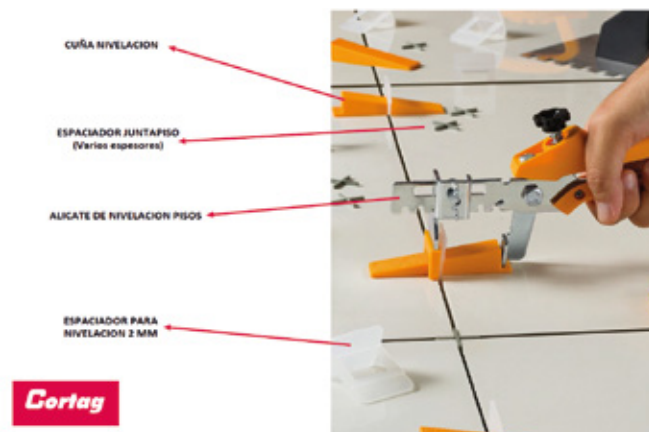
3. Aplicar de la misma manera el adhesivo sobre el sustrato, debe considerarse la misma dirección que en la palmeta (debe respetar la horizontalidad y verticalidad, NO cruzados). Ver dosificación y aplicación en ficha técnica del adhesivo PLATINUM 254-Laticrete.



4. Utilizando la estructura de ventosas, posicionar el porcelanato sobre el adhesivo, con cuidado para mantener una separación mínima entre palmetas de 3mm.



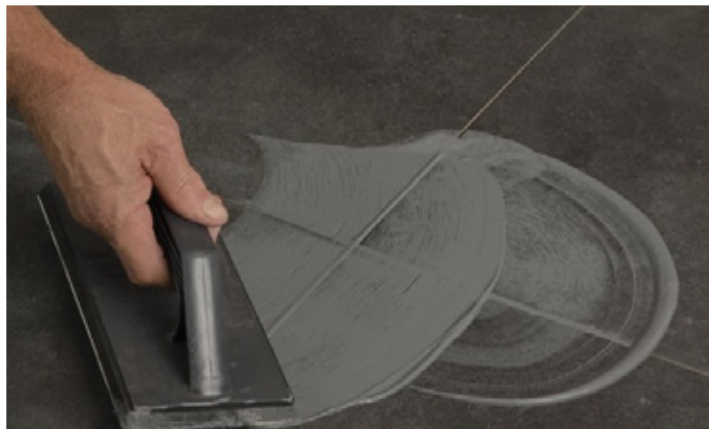
5. Para asegurar el encolado completo y la total salida de aire, golpear el porcelanato con el correspondiente fratás anti-rebote de goma. Es importante que el proceso se efectúe empezando por el centro y avanzando hacia las esquinas.



6. Se aconseja el uso de cuñas niveladoras Cortag que deberían aplicarse en correspondencia de las esquinas y a cada metro lineal del porcelanato, para evitar posibles desniveles entre las palmetas adyacentes.

INSTALACIÓN DE GRANDES FORMATOS

CANTERÍA / CORTES ESPECIALES



1. Es importante utilizar junta mínima recomendada, la cual para formatos 160x320, 120x240 y 80x240 corresponde a 3mm, es importante utilizar espaciador juntapiso (cruceetas) de 3mm.

2. El fraguado debe ser hecho solamente 48 a 72 horas después de la colocación, tiempo suficiente para la fijación de las palmetas, y la cura del adhesivo. El fragüe recomendado es el Permacolor-Laticrete, y para zonas húmedas el SPECTRALOCK PRO-Laticrete.



3. Para realizar los cortes de este producto, recomendamos máquinas profesionales de Cortag (Infinity). Posicionar la guía de corte encima de la baldosa en correspondencia con el corte que haya que efectuar y fijar la herramienta con las correspondientes ventosas.

4. Con las correspondientes pinzas de sujeción, comenzar a separar por los dos extremos y completar la acción siguiendo la línea de corte hasta generar el quiebre.



Video tutorial:
Cortador Infinity



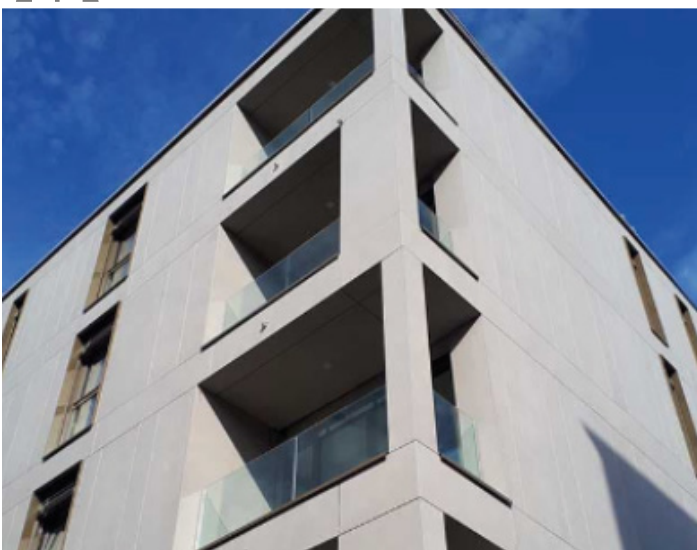
5. Las perforaciones para lavaplatos, lavaderos, o aparatos encajados tienen que tener las esquinas redondeadas. Si se obtienen con fresadora de puente, lijar el borde con discos diamantados, se debe mantener una distancia mínima desde el borde de 80mm (para evitar fisuras o ruptura)

6. Para realizar cortes internos en la baldosa, en primer lugar, hay que trazar las líneas guía. Para limitar la posibilidad de rotura, se aconseja realizar un orificio de $\varnothing 5/7$ mm en correspondencia con los vértices del rectángulo, con la utilización de un taladro sin percusión de broca diamantada.

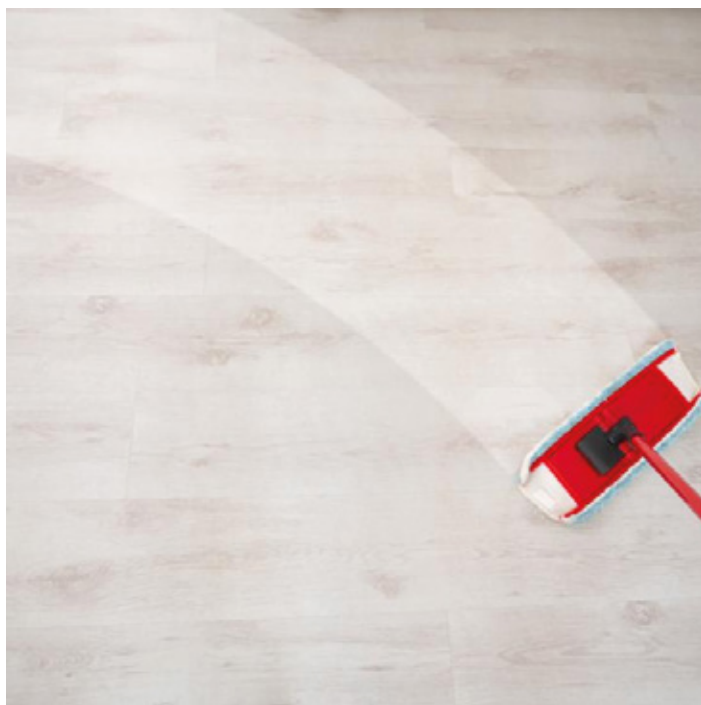
DIVERSOS USOS



Para mayor detalle de usos contactar a nuestra Unidad Técnica.



Al terminar la instalación, es fundamental una limpieza final de obra, la cual retira todos los residuos cementicios productos de los mismos materiales de instalación (adhesivos, fragües, etc.) para lo que recomendamos la utilización de **Deterdek** de la marca FILA.



El material resiste a altas temperaturas y es de muy fácil mantención, puede ser un simple paño y agua templada si han entrado en contacto con la superficie desde hace poco tiempo. O puede utilizar **Filacleaner**.



Para manchas más específicas contamos con un mix de productos FILA

Exigir nuestros manuales de limpieza y mantenimiento





SHOWROOMS MK

CASA MATRIZ

IQUIQUE

ANTOFAGASTA

LA SERENA

VIÑA DEL MAR

RANCAGUA

TALCA

CHILLÁN

CONCEPCIÓN

TEMUCO

OSORNO

PUERTO MONTT

OUTLET MK

OUTLET LA FÁBRICA

OUTLET NOVICIADO

OUTLET VITACURA

OUTLET PEÑALOLÉN