

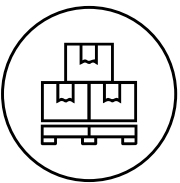


# MANUAL DE INSTALACIÓN REVESTIMIENTO VINILICOS LVT



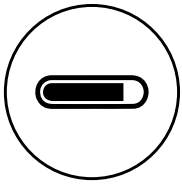
## CONSIDERACIONES GENERALES

- **Este producto está hecho para ser instalado en espacios interiores**, en ninguna circunstancia en espacios exteriores y sin protección, o a la intemperie (terrazas, patios, etc.).
  - Previo a proceder con la instalación inspeccione las duelas o tablas a la luz del día para detectar fallas visibles, si no está satisfecho, no lo instale y contáctenos inmediatamente.
- Se aconseja **considerar un porcentaje de pérdida del producto adicional al metraje real de instalación**, debido a cortes necesarios en la instalación y reposiciones que pueda requerir a futuro. Las pérdidas dependerán del formato y la modulación del producto en relación con el recinto donde será instalado, como también diseños especiales en caso de existir. Por lo general el porcentaje de pérdida se considera entre un 10% y un 12%.
- Las **esquinas y/o rincones** (encuentro muro y piso) **deben estar perfectamente aplomados** o con la verticalidad apropiada en toda su longitud, para evitar que posibles imperfecciones en estas zonas puedan provocar descuadres en la instalación obligando a realizar cortes no deseados.
- **Al momento de realizar la instalación del piso la obra deberá** estar avanzada con al menos una mano de pintura en la pared, baños y mampostería finalizada etc.



## ALMACENAMIENTO

- **El piso adquirido debe ser almacenado** en un lugar cerrado, techado y seco.
- **Guarde las etiquetas de todos los embalajes que utilice**, hasta el término de la instalación.
- **Mantenga en obra las cajas en la posición horizontal y hasta 10 cajas** una sobre otra sobre una superficie plana, para evitar que las placas se deformen.
- **No situar las cajas directamente al suelo**, utilice un cartón resistente o algún tipo de protección como por ejemplo pallets para dicho fin.
- **Se deberá tener especial precaución en la manipulación del producto desde un punto a otro**, un inadecuado manejo puede ocasionar daños que comprometan un buen acabado en la instalación.



## PREPARACIÓN DE LA SUPERFICIE

Para una correcta instalación del piso, debe contar con una superficie con las siguientes características:

- ✓ Limpia
- ✓ Nivelada
- ✓ Seca y curada
- ✓ Firme
- ✓ Impermeabilizada, en caso de ser necesario

Requisitos de la superficie	
<b>Seco</b>	<3% humedad (medido con Higrómetro)
<b>Nivelado</b>	No pueden existir desniveles mayores a 3mm en 3 metros lineales
<b>Limpio</b>	Eliminar el exceso de polvo, piedras y otros residuos antes de instalar



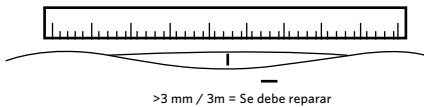
## TIPOS DE BASES PARA INSTALACIÓN

### SOBRE LOSA O RADIER DE CONCRETO

- La losa debe cumplir con los requerimientos de nivelación, firmeza y secado mencionados a continuación para la correcta instalación del piso:
- Las correcciones de losa deben realizarse con morteros niveladores y puente adherente.

### LOSA NIVELADA

- El desnivel máximo para lomos o baches (luz) **no deberá ser mayor a 3 mm**, medido con una regla de aluminio de 3 metros lineales en todos los sentidos de la base.



\*Los vinílicos SPC de la marca FirmFit tienen una tolerancia de 5mm en 3m, gracias a la tecnología asociada al producto

### LOSA SECA Y CURADA E IMPERMEABILIZADA

- El nivel de humedad debe ser controlado previamente a la instalación. Si el piso es instalado sobre contrapiso húmedo, el agua no conseguirá evaporarse, y como consecuencia el producto instalado no fijará y se desprenderá de la losa.
- La superficie terminada debe estar seca, tener especial cuidado con los morteros u hormigones emplazados directamente sobre el terreno natural, que contengan cañerías o altas temperaturas, se debe revisar el proceso de fragüe o curado requerido por el especialista.
- La humedad en superficies de concreto no debe superar el 3%, se recomienda utilizar un higrómetro digital cuya medición sea por capilaridad y en profundidad.
- En caso de constatar humedad existente en la losa, es necesario cerciorarse del origen (ascendente/infiltración/secado) y tomar las medidas necesarias para corregirlo. En el caso de humedad ascendente/infiltración, el responsable por la obra debe contratar una empresa especializada en impermeabilización. Si el contrapiso aún no está seco, aguarde algunos días más y haga nuevamente la prueba. En caso de que la humedad persista, es necesario rehacer el contrapiso y este debe ser debidamente impermeabilizado por una empresa especializada, y bajo comando del responsable por la obra.
- Los contrapisos de concreto deben estar completamente curados, con al menos 60 días de antigüedad.
- Proteger el contrapiso contra humedad, además de asegurar la preservación de la construcción, proporciona la salubridad de los ambientes y, como consecuencia, los usuarios tendrán el confort y la seguridad necesarias.

## LOSA FIRME

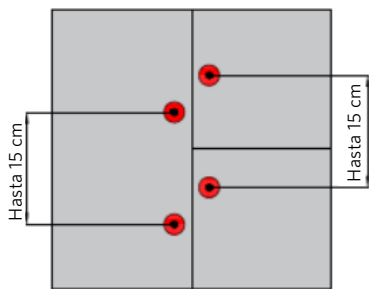
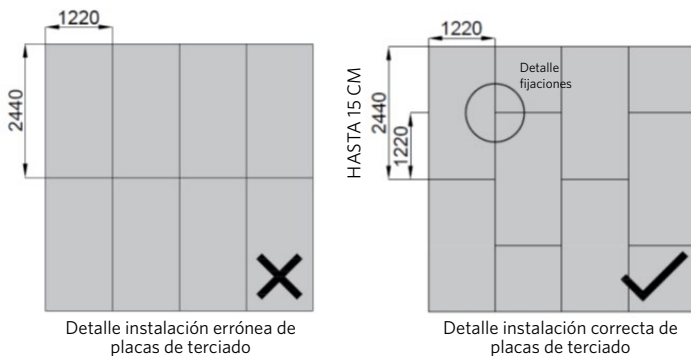
- **Es necesario testear la cohesión y firmeza del contrapiso.**

Con un objeto puntiagudo (ejemplo: formón), raye la superficie y mida la profundidad de las rayas con un medidor de precisión. El resultado obtenido deberá ser en forma de raya y no en forma de surco o hendidura.

Esta recomendación es clave para que el piso quede correctamente instalado.

## SOBRE MADERA AGLOMERADA

- Si se requiere instalar sobre un contrapiso de madera aglomerada, terciado o paneles de HDF estructurales, estos
- No debieran ser inferiores a 19 mm de espesor y deben estar perfectamente afianzadas a una estructura rígida de 40 x 40 cm para evitar que se presente movimiento y pandeo en las uniones de las placas. El afianzado deberá ser con tornillos de cabeza avellanada los que deberán quedar hundidos debajo del nivel de piso terminado y luego sellarlos con masilla mágica o



**Detalle Fijaciones**

Los tornillos deberán ser instalados con un espacio de separación de 10 a 15 cm, en forma de zigzag y con placas dispuestas de forma trabada.

## SOBRE BALDOSAS CERÁMICAS Y VINÍLICAS

- Compruebe si hay piezas sueltas, fracturadas o deterioradas tocándolas con el mango de un martillo. Si el sonido producido es "huevo", la pieza debe ser removida y el relleno se debe hacer con masa para regulación.

- Verifique que las cerámicas se encuentren correctamente niveladas, sin resaltos. Es necesario limpiar y retapar las uniones o canterías entre cerámicos, de esta manera se evita que las uniones del revestimiento vinílico LVT quede sobre estas uniones, lo que podría perjudicar un buen acabado en la instalación.

- Para este fin es recomendable aplicar un mortero nivelador en toda la superficie, con su puente adherente respectivo.

- La base deberá quedar lisa, sin rugosidad para el posterior pegado.

- El desnivel máximo para lomos o baches (luz) no deberá ser mayor a 3 mm, medido con una regla de aluminio de 3 metros lineales en todos los sentidos de la base.

## SISTEMAS DE CALEFACCIÓN POR LOSA RADIANTE

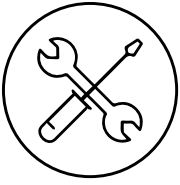
- Corrobore que el sistema haya estado apagado 48h antes del inicio de la instalación del piso. Procure encender la calefacción una semana después de instalado el revestimiento, aumentando la temperatura gradualmente por día hasta llegar a la deseada.

- Verifique que las cañerías de agua caliente se encuentren como mínimo a 4 cm del nivel superior de la carpeta, ya que el traspaso de calor producirá contracción o humedad en forma de manchas y desprendimiento del revestimiento.

- La temperatura del sistema, después del piso instalado nunca deberá exceder los 25°C.

## NO INSTALAR SOBRE

- Losas desniveladas, áreas húmedas, con bases de yeso, planchas de OSB, en exteriores.



## INSTALACIÓN

**Herramientas a utilizar:** escuadra, llana lisa, llana dentada, huincha de medir, mascarilla guantes, tizador, regla metálica, serrucho costilla.

- Verifique que la losa o radier se encuentre libre de productos como residuos de adhesivos, removedores, aceites o curadores que puedan afectar las condiciones de adherencia para el retape o nivelación, inspeccione visualmente que no haya humedad, sales alcalinas, carbonización, polvo o moho.
  - Antes de instalar se deberá barrer o aspirar el suelo para eliminar restos de suciedad y el polvo.
  - La aclimatación del producto es necesaria y debe efectuarse en los recintos a instalar, estos deben estar cubiertos y cerrados con sus puertas y ventanas debidamente instaladas durante un periodo de 48 horas previo a la instalación, idealmente a una temperatura entre 10°C y 35°C y una humedad relativa de 30% a 50%.
  - Los topes de puerta pueden quedar anclados sobre el piso, como también al muro, guardapolvo o la misma puerta.
  - Condiciones de instalación
    - Losas en base Cementicia, con promotor de Adherencia, los sustratos que se nivelan o corrigen con morteros de Yeso, No cuentan con la resistencia a la compresión adecuada para recibir el revestimiento vinílico LVT. La aplicación de Adhesivo debe ser con una llana dentada de 2 mm.
    - En caso de querer instalar el piso en una remodelación, considere retirar todas las molduras perimetrales (guardapolvos, junquillos), antes de proceder con la misma.
  - Al momento de instalar cerciórese de estar trabajando con el mismo número de lote y secuencia de cajas en una misma área.
  - El código o lote de producción debe estar identificado en la caja del producto.
  - Para la instalación final debe considerar la dirección en la que quedará instalado el piso y la ubicación de las fuentes de luz.
  - El piso está hecho para ser instalado bajo un diseño capricho o random, también se puede instalar a ½ tabla (no se recomienda otro diseño dado que el % de pérdida aumentará considerablemente).
- Para la aplicación de adhesivo, se recomienda utilizar un pegamento neoprenico de doble contacto y una llana dentada de 2 mm sobre ambas superficies.
- Una vez aplicado el adhesivo, se debe dar un tiempo de secado y de liberación de solventes por 15 minutos, hasta que, al tacto, el adhesivo entregue la impresión de estar seco, unir y aplicar presión inmediatamente asegurando el contacto entre ambas superficies.
- Posterior a la instalación del revestimiento vinílico, se debe pasar un rodillo de acero por todas las áreas instaladas.

## INSTALACION DE LA PRIMERA FILA

- Mida el área a instalar.

• Es posible que desee colocar posición unas pocas filas antes de comenzar la instalación para confirmar su decisión de diseño y la línea de trabajo.



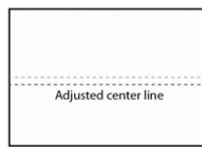
• Primero determine la dirección para instalar las tablas. Como regla general, los tablonces normalmente se instalan funcionando en la dirección larga de la sala principal. Colocar una marca en el centro del piso en cada extremo de la habitación. Trace una línea de tiza entre las marcas.



Original center line

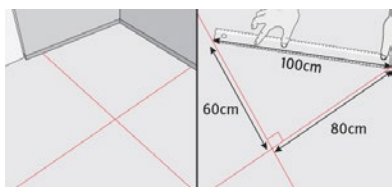
• Para evitar tablonces pequeños y estrechos a lo largo de las paredes, divida la distancia desde la línea central hasta la pared por el ancho del tablón (6"). Si el resto es inferior a 3",

• Ajuste la línea central a la mitad del ancho de una tabla en cualquier dirección. Esto proporcionará un diseño equilibrado con piezas de corte más grandes en la pared.



Center line after adjustment

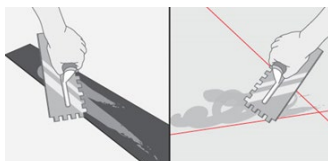
• También es posible marcar una cruz.



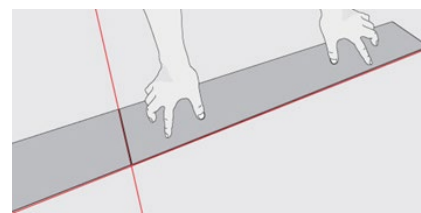
• Se define el centro en la superficie, para esto hay que medir el eje de cada pared, y tizar líneas de muro a muro que formen al centro de la habitación una cruz.

• Para confirmar que este centro sea recto, se mide 60 cm en una línea tizada y 80 cm en la otra. Se unen los 2 puntos con una diagonal, y si esa diagonal mide 100, es que el ángulo es recto o en 90°.

• Se debe hacer la instalación hilera por hilera, ya que, al poner la primera de forma correcta, es más fácil asegurar que el resto quedará bien y sin desajustes que se noten al final.



## PEGANDO LA PRIMERA HILERA.



• Aplique el adhesivo con la llana dentada recomendada, extienda el adhesivo sobre la mitad del piso hasta la línea central.

• Consulte las Instrucciones de instalación provistas con el adhesivo para obtener instrucciones más detalladas.

• Comience a instalar las tablas a lo largo de la línea central.

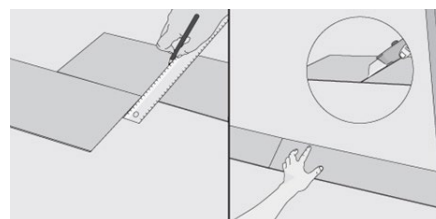
• Partir desde el eje de la cruz hacia uno de los 2 lados, ya que la línea vertical y horizontal ayudarán a mantener los niveles.

• Repartir el adhesivo de contacto con llana dentada por el reverso de la palmeta y en el piso, dejarlo secar al tacto, y después pegar la primera palmeta. Sólo se debe presionar con la mano para asegurar una unión homogénea.

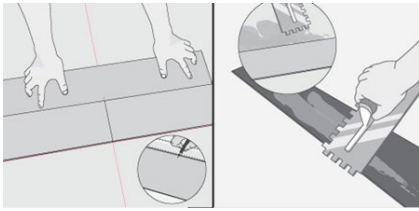
• Las palmetas se pegan sin dilatación entre ellas, se recomienda una pequeña dilatación de 3 mm hacia los encuentros con los muros.

## CORTAR

Al final de la primera hilera medir el trozo que falta para completar, y traspasar esa medida a la palmeta para cortarla con un cuchillo cartonero y una regla. Una manera de hacerlo aún más fácil es calentar las palmetas, puede ser dejándolas al sol o ligeramente con una pistola de aire caliente



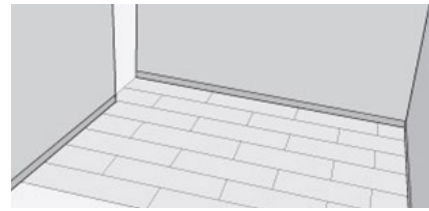
## PARA PEGAR LA SEGUNDA HILERA



- Para que las uniones entre hileras queden traslapadas, hay que comenzar la segunda fila haciendo calzar el centro de la palmeta con el centro de la cruz, así todas las uniones quedarán alternadas.

- Repartir el adhesivo de contacto con llana dentada por el reverso de la palmeta y en el piso, dejarlo secar al tacto, y después pegar la primera palmeta. Sólo se debe presionar con la mano para asegurar una unión homogénea

## PARA EL RESTO DE LAS HILERAS



El orden de pegado y los cortes de la primera y segunda hilera se van repitiendo en las otras filas, hasta completar todo el espacio.

### Consejo

Este tipo de piso se puede instalar con los guardapolvos puestos, ya que puede pasar por debajo, sólo hay que preocuparse de poner un cuarto de rodón para poder disimular el encuentro.

### ¿Cómo instalar el cuarto rodón?

Los cuatro de rodón se cortan con serrucho y una caja de ingletes, siempre con los ángulos en 45° para poder unir los extremos y que se noten lo menos posible. Se clavan a los guardapolvos con puntas de 1 1/2".



## LIMPIEZA, CUIDADO Y MANTENCIÓN

- Evite la exposición a periodos largos de luz solar directa, instale cortinas o elementos de bloqueo, los pisos que se someten a calor y luz excesiva están sujetos a cambios dimensionales. Use precauciones térmicas apropiadas para minimizar los efectos potenciales en el revestimiento.

- Los productos a base de petróleo o aceites pueden provocar manchas en la superficie.

- Use tapetes que no manchen o decoloren el revestimiento, los muebles que se mueven con frecuencia deben estar equipados con almohadillas de fieltro para evitar rayar el piso. Los muebles pesados y los electrodomésticos deben estar equipados con protectores de piso de gran superficie no deslizantes.

- Estos pisos se mantienen sólo con la eliminación del polvo, para la limpieza diaria barra o aspire con accesorios de cerdas suaves.

- Humedezca el trapeador con agua y un limpiador de pisos diluido. No utilice detergentes agresivos o productos químicos en el piso ni herramientas de restregado abrasivo. Tampoco coloque cera o abrillantadores sobre el piso.

- El revestimiento vinílico LVT, es resistente al agua, pero en caso de derrame de líquidos, limpie lo más pronto posible para evitar filtraciones hacia la losa.



## PREGUNTAS FRECUENTES

### ¿Cuál es la longitud de suelo máxima que puede instalar de un piso LVT sin junta de dilatación?

Esto variará según el tipo de instalación y geometría del recinto a instalar, para consultas recomendamos contactar a la Unidad Técnica de Revestimientos MK a través del canal comercial para una correcta asesoría sobre el proceso y productos recomendados.

### ¿Cuál es la cantidad máxima de metros cuadrados en planta libre que puede instalar?

Esto variará según el tipo de instalación y geometría del recinto a instalar, para consultas recomendamos contactar a la Unidad Técnica de Revestimientos MK a través del canal comercial para una correcta asesoría sobre el proceso y productos recomendados.

### ¿Cómo instalar las molduras?

Para la instalación de guardapolvos y junquillos se deberá utilizar un adhesivo de montaje extrafuerte que elimine la necesidad de usar clavos y tornillos como método de fijación. Nuestra recomendación es el STF-19-0003 MONTAJE STAUFF 3.5KG. Para cortar guardapolvos enchapados, de mdf revestidos en folio o de PVC se deberá utilizar un disco de corte de 60 dientes (paso menor) que aporta un corte más fino evitando el picado del folio o la chapa. No se recomienda utilizar un disco maderero.

### ¿Cómo instalar el piso en escaleras?

La instalación en escaleras debe ser pegado, para esto la recomendación es corregir gradas con base cementicia, En caso de dudas recomendamos asesorarse con el equipo de Unidad Técnica de revestimientos de MK.

### ¿Se puede instalar LVT en baños?

Nuestra sugerencia siempre será instalar un gres o porcelanato en el baño, ya que es un espacio que estará constantemente expuesto a humedad o agua, y si bien el LVT es un producto resistente al agua, existe el riesgo de que el agua se filtre hacia la losa y genere hongos, mal olor y desprendimiento de la duela, si su intención es instalar el piso en el baño, por favor siga las siguientes recomendaciones según sea el caso.

- El borde del vaso, lavamanos u otros muebles, deberá quedar sellado con silicona, fungicida, de bajo olor, no corrosiva, alta resistencia a los hongos.

### ¿Se puede instalar revestimiento vinílico LVT en muro?

Este producto está diseñado para ser instalado en el piso, sin embargo, si es posible instalarlo en muros a modo decorativo y utilizar un adhesivo a base solvente para la instalación.

Recomendamos en caso de dudas consultar con nuestra Unidad Técnica de Revestimientos MK a través del canal comercial para una correcta asesoría sobre el proceso y productos recomendados.

### ¿Cómo eliminar las imperfecciones del piso?

Si se quiere instalar sobre cerámica hay que rellenar las canterías entre palmetas con base niveladora para microcemento. Y si se hace sobre un radier, éste debe tener polietileno que asegure la impermeabilidad. También hay que nivelarlo, aplicando primero un promotor de adherencia y después emparejarlo con una base niveladora



## **GARANTÍA**

### **GARANTÍA LIMITADA A LA ESTRUCTURA**

Todas las líneas de nuestro proveedor son producidas de acuerdo con un exclusivo y automatizado proceso de fabricación. La garantía está relacionada a los defectos de fabricación. En casos de instalación o mantenimiento inadecuados la garantía del producto queda inválida.

Cualquier solicitud de cambio de productos que presenten alguna disconformidad con las expectativas del consumidor, debe ser hecha antes de la instalación.

En la improbable hipótesis de haber algún problema, la Unidad Técnica de Revestimientos efectuará los análisis respectivos en terreno para determinar las posibles causas, se presentará el problema al fabricante, y si se trata de un defecto de producto confirmado se dará la solución que corresponda.

### **EXCLUSIÓN DE LA GARANTÍA**

La garantía del producto integral está supeditada a la instalación efectuada por un equipo idóneo, autorizado por Comercial K Ltda. de no ser así la empresa no puede responsabilizarse de condiciones y procedimientos operativos aplicados por personal ajeno y que pueden tener directa incidencia en la calidad del producto. Algunas situaciones básicas que invalidan la garantía son las siguientes:

- ✘ En caso de que la instalación haya sido realizada con lotes diferentes en una misma área.
- ✘ Daños causados por el uso incorrecto del piso, como la colocación de este en sectores o áreas comerciales o industriales de alto tráfico, siendo apropiado para áreas residenciales.
- ✘ Manchas causadas por aplicaciones de productos no recomendados para su mantención como ceras o limpiadores abrasivos.
- ✘ Manchas causadas por pinturas, adhesivos, yeso, o cualquier otro elemento que las haya ocasionado durante o post la instalación del piso.
- ✘ Problemas ocasionados al producto por la exposición a la humedad consecuencia de filtraciones o de impermeabilización mal aplicada o inexistente, o condensación superficial o bajo la instalación del piso, así como inundaciones, daños de cañerías o condiciones de extrema o baja humedad.
- ✘ Daños producidos al piso como rayas ocasionadas por objetos puntiagudos o soporte de mueble de terminación metálica, en este caso se recomienda anexarle una felpa.
- ✘ La concentración de peso excesivo por cm<sup>2</sup>, en cualquier superficie del piso no es recomendada.
- ✘ Los riesgos de hundimientos producidos por objetos puntiagudos, caída de objetos, agresiones por piedras en el calzado, tacón de calzado puntiagudo, movimientos indebidos de mobiliario o sillas, etc. en general, cualquier defecto ocasionado por este motivo no está garantizado.
- ✘ Someter el piso a condiciones ambientales inapropiadas, contacto con radiación solar directa o calor excesivo podrán dañar el producto. No está diseñado para instalaciones en el exterior. Se recomienda el uso de persianas o cortinas.

### **VALIDEZ DE LA GARANTÍA**

- ✔ La garantía de producto sólo será válida siempre que se cumplan todos los procedimientos e instrucciones recomendadas por el fabricante desde el momento de su compra.
- ✔ Se debe presentar el comprobante, factura o boleta, para evaluar junto con la Unidad Técnica de Revestimientos una eventual falla de producto o instalación si corresponde.