

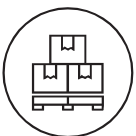


MANUAL DE INSTALACIÓN PISOS ORGÁNICOS



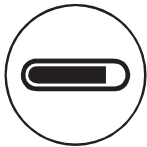
CONSIDERACIONES GENERALES

- El piso orgánico deberá ser instalado de forma flotante. No se requieren adhesivos para la instalación, el montaje es ensamblando las uniones click solo con las manos, en caso de ser necesario se puede utilizar un martillo de goma, con precaución de romper el click de ensamble y dar pequeños golpes en las cabezas de la unión.
- Este producto está hecho para ser instalado en espacios interiores, en ninguna circunstancia en espacios exteriores y sin protección (terrazas, patios, etc.).
- Previo a proceder con la instalación inspeccione las tablas a la luz del día para detectar fallas visibles, si no está satisfecho, no lo instale y contáctenos inmediatamente.
- Cualquier pieza dañada, excesivamente decolorada o agrietada, debe ser rechazada
- Se aconseja considerar un porcentaje de pérdida del producto adicional al metraje real de instalación, debido a cortes necesarios en la instalación y reposiciones que pueda requerir a futuro. Las pérdidas dependerán del formato y la modulación del producto en relación con el recinto donde será instalado, como también diseños especiales en caso de existir. Por lo general el porcentaje de pérdida se considera entre un 10% y un 12%.
- Se recomienda la instalación Random
- Este piso es susceptible a las tensiones que se pueden generar falta de dilatación perimetral, por lo tanto, la dilatación en todo el perímetro es indispensable para obtener un óptimo resultado luego de la instalación.
- Las esquinas y/o rincones (encuentro muro y piso) deben estar perfectamente aplomados (verticalidad del muro) en toda su longitud, para evitar que posibles imperfecciones en estas zonas puedan provocar descuadres en la instalación obligando a realizar cortes no deseados.
- Al momento de realizar la instalación del piso la obra tiene que estar terminada en su totalidad; por ejemplo: una mano de pintura en la pared, lámparas y electricidad en general colocadas, baños y mampostería finalizada etc.



ALMACENAMIENTO

- El piso adquirido debe ser almacenado en un lugar cerrado, techado y seco.
 - Guarde las etiquetas de todos los embalajes que utilice, hasta el término de la instalación.
 - Mantenga en obra las cajas en la posición horizontal y hasta 10 cajas una sobre otra sobre una superficie plana, para evitar que las placas se deformen.
 - No situar las cajas directamente al suelo, utilice un cartón resistente o algún tipo de protección como por ejemplo pallets para dicho fin.
 - Se deberá tener especial precaución en la manipulación del producto desde un punto a otro, un inadecuado manejo puede ocasionar daños que comprometan los ensambles del piso orgánico.



PREPARACIÓN DE LA SUPERFICIE

Para una correcta instalación, debe contar con una superficie con las siguientes características:

- ✓ Limpia
- ✓ Nivelada
- ✓ Seca y curada
- ✓ Firme
- ✓ Impermeabilizada, en caso de ser necesario

Requisitos de la superficie

Seco	<3% humedad (medido con Higrómetro)
Nivelado	No pueden existir desniveles mayores a 2 mm en 1 metro
Limpio	Eliminar el exceso de polvo, piedras y otros residuos antes de instalar



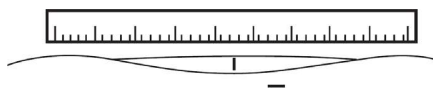
TIPOS DE BASES PARA INSTALACIÓN

SOBRE LOSA O RADIER DE CONCRETO

- La losa debe cumplir con los requerimientos de nivelación, firmeza y secado mencionados a continuación para la correcta instalación del piso

LOSA NIVELADA

- El desnivel máximo para lomos o baches (luz) no deberá ser mayor a 2 mm, medido con una regla de aluminio de 1 metro lineal en todos los sentidos de la base.



LOSA SECA Y CURADA E IMPERMEABILIZADA

- El nivel de humedad debe ser controlado previamente a la instalación. Si el piso es instalado sobre contrapiso húmedo, el agua no conseguirá evaporarse, y como consecuencia el producto instalado puede sufrir daños.
- La superficie terminada debe estar seca, tener especial cuidado con los morteros u hormigones emplazados directamente sobre el terreno natural, que contengan cañerías o altas temperaturas, se debe revisar el proceso de fragüe o curado requerido por el especialista.

- La humedad en superficies de concreto no debe superar el 3%, se recomienda utilizar un higrómetro digital cuya medición sea por capilaridad y en profundidad.

- En caso de constatar humedad existente en la losa, es necesario cerciorarse del origen (ascendente/infiltración/secado) y tomar las medidas necesarias para corregirlo. En el caso de humedad ascendente/infiltración, el responsable por la obra debe contratar una empresa especializada en impermeabilización. Si el contrapiso aún no está seco, aguarde algunos días más y haga nuevamente la prueba. En caso de que la humedad persista, es necesario rehacer el contrapiso y este debe ser debidamente impermeabilizado por una empresa especializada, y bajo comando del responsable por la obra.

- Los contrapisos de concreto deben estar completamente curados, con al menos 60 días de antigüedad.

- Proteger el contrapiso contra humedad, además de asegurar la preservación de la construcción, proporciona la salubridad de los ambientes y, como consecuencia, los usuarios tendrán el confort y la seguridad necesarias.

- Se sugiere instalar barrera de humedad con plástico biodegradable, traslapado y sellado con cinta de aluminio en sus uniones.

LOSA FIRME

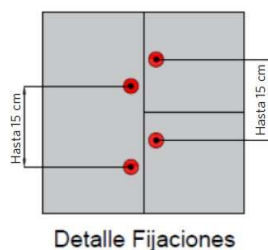
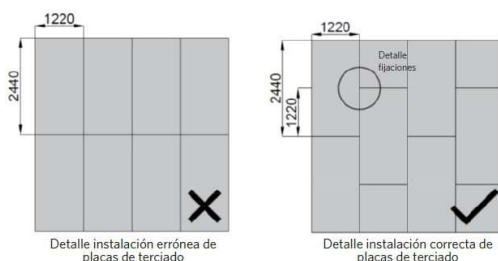
- Es necesario testear la cohesión y firmeza del contrapiso. Con un objeto puntiagudo (ejemplo: formón), raye la superficie y mida la profundidad de las rayas con un medidor de precisión. El resultado obtenido deberá ser en forma de raya y no en forma de surco o hendidura.

Esta recomendación es clave para que el piso quede correctamente instalado.

SOBRE MADERA AGLOMERADA

- Si se requiere instalar sobre un contrapiso de madera aglomerada o paneles de HDF estructurales, estos no debieran ser inferiores a 19 mm de espesor y deben estar perfectamente afianzadas a una estructura rígida de 40 x 40 cm para evitar que se presente movimiento y pandeo en las uniones de las placas. El afianzado deberá ser con tornillos de cabeza avellanada los que deberán quedar hundidos debajo del nivel de piso terminado y luego sellarlos con masilla mágica o similar.

Los tornillos deberán ser instalados con un espacio de separación de 10 a 15 cm, en forma de zigzag y con placas dispuestas de forma trabada.



SOBRE BALDOSAS CERÁMICAS Y VINÍLICAS

- Compruebe si hay piezas sueltas, fracturadas o deterioradas tocándolas con el mango de un martillo. Si el sonido producido es "hueco", la pieza debe ser removida y el relleno se debe hacer con masa para regulación.

- Verifique que las cerámicas se encuentren correctamente niveladas, sin resaltos. Es necesario limpiar y retapar las uniones o canterías entre cerámicos.

- El desnivel máximo para lomos o baches (luz) no deberá ser mayor a 2 mm, medido con una regla de aluminio de 1 metro lineal en todos los sentidos de la base.

SISTEMAS DE CALEFACCIÓN POR LOSA RADIANTE

- Corrobore que el sistema haya estado apagado 48h antes del inicio de la instalación del piso. Procure encender la calefacción una semana después de instalado el revestimiento, aumentando la temperatura gradualmente por día hasta llegar a la deseada.

- Verifique que las cañerías de agua caliente se encuentren como mínimo a 4 cm del nivel superior de la carpeta, ya que el traspaso de calor producirá contracción o humedad en forma de manchas en los pisos.

- La temperatura del sistema, después del piso instalado nunca deberá exceder los 27°C.

PISO RADIANTE ELÉCTRICO (manta eléctrica)

- Asegúrese de que el sistema de calefacción haya sido instalado sobre una base adecuada como se describe en este manual (nivelación, firmeza, cohesión, etc)
- La manta EVA de soporte del film radiante debe ser de alta densidad (110 Kgr/m³) y con un espesor máximo de 4mm. Debe cumplir con la norma acústica del artículo 4.1.6 de la ordenanza general de urbanismo y construcción.
- El film radiante, no debe superar los 150W X m² y debe entregar un calor parejo autoregulado.
- MK recomienda exclusivamente, los sistemas de calefacción eléctrica de la empresa PRIMATERM

NO INSTALAR SOBRE

- Alfombras.
- Pisos flotantes de cualquier tipo (laminados, de madera o cualquier otro).



INSTALACIÓN

Herramientas a utilizar: Sierra circular o ingletadora, separadores, bloque empujador, cinta métrica, regla y lápiz.

Verifique visualmente que no haya sedimentos de yeso, humedad, sales alcalinas, carbonización, polvo o moho.

- Antes de instalar se deberá barrer o aspirar el suelo para eliminar restos de suciedad y el polvo.
- La aclimatación del producto es necesaria y debe efectuarse en los recintos a instalar, estos deben estar cubiertos y cerrados con sus puertas y ventanas debidamente instaladas durante un periodo de 48 horas previo a la instalación, idealmente la humedad relativa deberá ser entre 40% y 70% y la temperatura entre 15°C y 30°C.
- Se deben considerar juntas de dilatación perimetrales en todas las áreas, la distancia de separación de la pared a considerar será como mínimo de 12mm el espesor del piso Orgánico. Estos espacios se cubrirán con molduras (guardapolvos y junquillos) después de instalar el piso.
- Se deben cortar los marcos de las puertas para que el piso pueda dilatar de buena manera.
- Los topes de puerta no pueden quedar anclados sobre el piso, esto hará que el piso no tenga libertad para expandirse y contraerse correctamente, la recomendación es instalarlo en el muro, guardapolvo o la misma puerta.
- En caso de querer instalar el piso para una remodelación, considere retirar todas las molduras perimetrales (guardapolvos, junquillos), antes de proceder con la instalación.
- Se recomienda una instalación paralela al muro más largo de la habitación, para lograr un mejor efecto visual. Otra opción es realizar la instalación a partir del muro más recto que por lo general es el muro exterior, todo esto dependerá de las condiciones que presente la habitación.

- Al momento de instalar cerciórese de estar trabajando con el mismo número de lote y secuencia de cajas en una misma área.

- El código o lote de producción debe venir identificado en la caja del producto.

- Para la instalación final debe considerar la dirección en la que quedará instalado el piso y la ubicación de las fuentes de luz.

- Trabaje desde varias cajas de piso abiertas, al menos 4, y "presente" antes de proceder con la instalación. Esto le permitirá organizar un patrón armonioso entre las tablas.

- El piso está hecho para ser instalado bajo un diseño capricho o random, a fin del mejor aprovechamiento del material, si el diseño escogido es otro, considere que los traslapes no deben quedar todos iguales.

- En el área de la cocina no coloque el mobiliario directamente sobre el piso ya instalado, es imperativo que el piso pueda trabajar libremente sin confinamientos.

DILATACIONES:

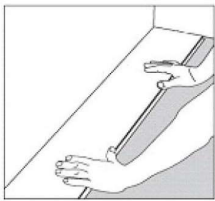
8 M	12MM
10 M	15 MM
12 M	18 MM
15 M	23MM



INSTALACIÓN

INSTALACION DE LA PRIMERA FILA

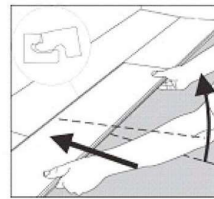
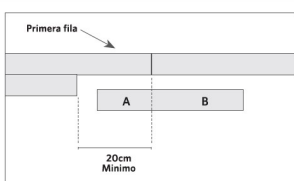
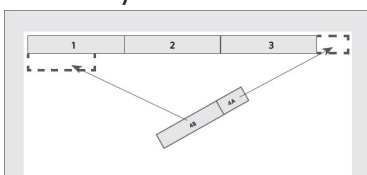
- Mida el área a instalar.
- Es posible que desee colocar en posición unas pocas filas antes de comenzar la instalación para confirmar su decisión de diseño y la línea de trabajo.



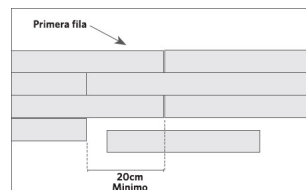
- Ubique cuidadosamente la primera tabla en su lugar con la hembra de la tabla frente a la pared.
- Alinee la siguiente pieza superponiendo el extremo de la primera tabla formando un ángulo de 20 a 30 grados para acoplarse a la parte superior. Presione firmemente hacia abajo para bloquear el extremo corto, preferiblemente golpeando la junta con la mano. Continúe de esta manera hasta llegar a la tabla final en la primera fila.
- Golpee con mazo de goma las cabezas de las tabas en sus esquinas
- Corte la última tabla de la hilera ajustando la medida requerida para calzar en el espacio disponible.
- Cortes a muro no deben ser inferiores a 30 centímetros.

INSTALACION TRAS LA PRIMERA FILA

- Al cortar la última tabla en una fila para encajar, puede usar el extremo de corte para comenzar la siguiente fila, si el extremo cortado mide menos de 20 cm, deséchelo y, en su lugar, corte un tablón nuevo de forma aleatoria y úselo para iniciar la siguiente fila, siempre comience cada fila desde el mismo lado de la habitación cuando esté cerca de una pared, puede usar una palanca para cerrar las juntas laterales y extremas.



- Sitúe la siguiente tabla en su lugar al inclinarla ligeramente hacia arriba, empujando hacia adelante y entrelazando el click lateral. Deslice la placa según sea necesario para alinear los bordes de la unión final.
- Empuje con cuidado la tabla hacia abajo hasta que el click se una en lado corto de la tabla, presione hacia abajo firmemente en la unión del extremo, preferiblemente golpeando con un mazo de goma para enganchar completamente el extremo corto.
- Instale las tablas y filas restantes de la misma manera.



- Mantenga un espacio de 30 cm entre las juntas de los extremos después de las primeras cuatro filas para una mejor apariencia.

INSTALACION DE LA ÚLTIMA FILA



- La última fila puede necesitar ser cortada longitudinalmente para calzar en el espacio disponible.
- Marque donde se cortará la tabla. Si el ajuste de la pared es simple y recto, mida para el ajuste y corte correctos.
- Después de cortar las tablas, colóquelas y ajuste con la barra de tracción.
- Retire todos los separadores de la dilatación perimetral.
- Puede transitar el piso inmediatamente después de haber concluido con la instalación.



LIMPIEZA, CUIDADO Y MANTENCIÓN

- Evite la exposición a periodos largos de luz solar directa, instale cortinas o elementos de bloqueo, los pisos que se someten a calor y luz excesiva están sujetos a cambios dimensionales. Use precauciones térmicas apropiadas para minimizar los efectos potenciales en el revestimiento.
- Los productos a base de petróleo o aceites pueden provocar manchas en la superficie.
- Use tapetes que no manchen o decoloren el revestimiento, los muebles que se mueven con frecuencia deben estar equipados con almohadillas de fieltro para evitar rayar el piso. Los muebles pesados y los electrodomésticos deben estar equipados con protectores de piso de gran superficie no deslizantes.
- Estos pisos se mantienen sólo con la eliminación del polvo, para la limpieza diaria barra o aspire con accesorios de cerdas suaves.
- Para limpiezas más profundas no utilice cera, lustra muebles, alcohol o detergentes. Recomendamos el uso de la mopa SPRAY (STF-19-0013 MOPA SPRAY) para este tipo de limpiezas, en caso de no contar con la mopa, utilice un paño humedecido para retirar partículas de polvo y suciedad del piso, bajo ninguna circunstancia pase trapeadores con exceso de agua sobre el piso.
- No deje macetas en contacto con el piso.
- No pula o lije el piso laminado ya instalado, esto puede comprometer la garantía del producto.



PREGUNTAS FRECUENTES

¿Cuál es la cantidad máxima de metros cuadrados en planta libre que puede instalar?

Dependerá de la geometría del área, consultar a la unidad técnica de revestimientos MK.

¿Cómo instalar las molduras?

Para la instalación de guardapolvos enchapados, de MDF revestidos en folio se deberá utilizar un disco de corte de 60 dientes (paso menor) que aporta un corte más fino evitando el picado del folio o la chapa. No se recomienda utilizar un disco maderero.

Para la colocación de guardapolvos se deberá utilizar un adhesivo de montaje extrafuerte que elimine la necesidad de usar clavos y tornillos como método de fijación. Nuestra recomendación es el STF-19-0003 MONTAJE STAUFF 3.5KG.

¿Cómo instalar pisos orgánicos en escaleras?

La instalación en escaleras debe ser pegado sin manta, y es necesario completar la instalación con una nariz de grada de MDF cubierta en folio en MK nos especializamos en soluciones ideales para lograr un total look en los espacios. En caso de dudas recomendamos asesorarse con el equipo de Unidad Técnica de revestimientos de MK.

¿Se puede instalar el piso orgánico en muros?

Este producto está diseñado para ser instalado en el piso, sin embargo, si es posible instalarlo en muros a modo decorativo, como por ejemplo en un respaldo de cama.

Si se desea instalar el piso de forma pegada utilizar un adhesivo a base solvente para la instalación, como requisito el muro de hormigón deberá tener un acabado a grano perdido, sin estuco o sedimentos que impidan una correcta adherencia, se requiere de una superficie lisa dado que en caso contrario el rendimiento del adhesivo puede aumentar drásticamente. El muro no deberá tener depresiones o lomos que impidan una correcta adhesión.

El encuentro muro y piso deberá estar libre de carachas, sedimentos o suciedad que impida montar el separador, recordar que este tipo de instalación también requiere de una dilatación perimetral por todo el borde del muro, los encuentros de los vértices deberán ser cubiertos con alguna terminación tipo junquillo de 15x 15 mm o ángulo de aluminio 20x10 mm. Es necesario definir también la cornisa en el encuentro de cielo con el muro para lograr una buena terminación del revestimiento, puede quedar a tope de la cornisa.

Otra alternativa es instalarlo clavado sobre un envigado de pino.

Recomendamos en caso de dudas consultar con nuestra Unidad Técnica de Revestimientos MK a través del canal comercial para una correcta asesoría sobre el proceso y productos recomendados.

GARANTÍA

GARANTÍA LIMITADA A LA ESTRUCTURA

Todas las líneas de nuestro proveedor son producidas de acuerdo con un exclusivo y automatizado proceso de fabricación. La garantía está relacionada a los defectos de fabricación. En casos de instalación o mantenimiento inadecuados la garantía del producto queda inválida.

Cualquier solicitud de cambio de productos que presenten alguna disconformidad con las expectativas del consumidor, debe ser hecha antes de la instalación.

En la improbable hipótesis de haber algún problema, la Unidad Técnica de Revestimientos efectuará los análisis respectivos en terreno para determinar las posibles causas, se presentará el problema al fabricante, y si se trata de un defecto de producto confirmado se dará la solución que corresponda.

VALIDEZ DE LA GARANTÍA

- La garantía de producto sólo será válida siempre que se cumplan todos los procedimientos e instrucciones recomendadas por el fabricante desde el momento de su compra.
- Se debe presentar el comprobante, factura o boleta, para evaluar junto con la Unidad Técnica de Revestimientos una eventual falla de producto o instalación si corresponde.

EXCLUSIÓN DE LA GARANTÍA

La garantía del producto integral está supeditada a la instalación efectuada por un equipo idóneo, autorizado por Comercial K Ltda. de no ser así la empresa no puede responsabilizarse de condiciones y procedimientos operativos aplicados por personal ajeno y que pueden tener directa incidencia en la calidad del producto. Algunas situaciones básicas que invalidan la garantía son las siguientes:

- En caso de que la instalación haya sido realizada con lotes diferentes en una misma área.
- Daños causados por el uso incorrecto del piso, como la colocación de este en sectores o áreas comerciales o industriales de alto tráfico, siendo apropiado para áreas residenciales.

- Manchas causadas por aplicaciones de productos no recomendados para su mantención como ceras o limpiadores abrasivos.

- Manchas causadas por pinturas, adhesivos, yeso, o cualquier otro elemento que las haya ocasionado durante o post la instalación del piso.

- Daños producidos al piso como rayas ocasionadas por objetos puntiagudos o soporte de mueble de terminación metálica, en este caso se recomienda anexarle una felpa.

- La concentración de peso excesivo por cm², en cualquier superficie del piso no es recomendada.

- Los riesgos de hundimientos producidos por objetos puntiagudos, caída de objetos, agresiones por piedras en el calzado, tacón de calzado puntiagudo, movimientos indebidos de mobiliario o sillas, etc. en general, cualquier defecto ocasionado por este motivo no está garantizado.

- Someter el piso a condiciones ambientales inapropiadas, contacto con radiación solar directa o calor excesivo podrán dañar el producto. No está diseñado para instalaciones en el exterior. Se recomienda el uso de persianas o cortinas.

- Problemas ocasionados por haber pulido el piso.

- Daños ocasionados por el uso de sellos impermeabilizantes sin la correcta asesoría de parte de MK.